

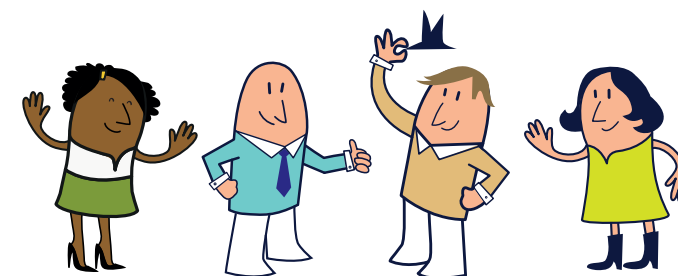
**oeth** ASSOCIATION  
OBJECTIF EMPLOI DES  
TRAVAILLEURS HANDICAPÉS  
*Forts de nos différences*

# Objectif Inclusif Le jeu

**LIVRET  
D'ACCOMPAGNEMENT**

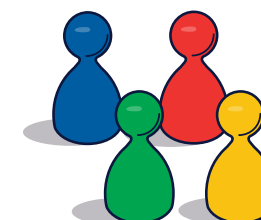
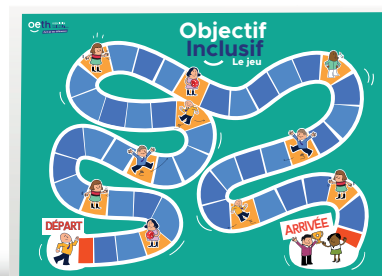
# POUR JOUER, IL VOUS FAUT

De 1 à 4 joueurs



Le plateau de jeu

Un pion par joueur



Le livret d'accompagnement

2 dés



## AVANT DE DÉBUTER

**Désignez un animateur (ou pas)** pour lire les questions, les "Le saviez-vous" et les actions. Vous pouvez aussi vous les lire à tour de rôle entre joueurs.



## GAGNER LA PARTIE

Le premier joueur à atteindre la case « Arrivée » gagne la partie. Le jeu se termine. Cependant, si vous souhaitez continuer la partie le temps que les autres joueurs atteignent également cette case, c'est tout à fait possible tant qu'il reste des numéros du livret non joués.

## DÉROULEMENT DU JEU

- Chaque joueur choisit un pion.
- Chaque joueur tire les deux dés, chacun son tour. Celui qui fait le score le plus élevé débute la partie. Les joueurs tournent ensuite dans le sens des aiguilles d'une montre.



**Si vous jouez à deux, n'utilisez qu'un seul dé.**

- Le premier joueur lance les deux dés et avance son pion d'autant de cases qu'indiqué sur les dés.
- L'animateur (ou l'un des joueurs) lui lit la première question (n°1 du livret). S'il obtient une bonne réponse, il avance d'une case.
- Le deuxième joueur lance les dés, avance son pion, l'animateur (ou l'un des joueurs) lui lit la phrase 2 du livret, et ainsi de suite.



**Vous pouvez lire les phrases du livret dans l'ordre des numéros ou de manière aléatoire. Les numéros sont juste là pour vous guider.**

# LES DIFFÉRENTES CASES



**Les cases bleues**  
vous invitent à vous référer  
à une phrase dans le livret



**Les cases spéciales**  
vous invitent à réaliser  
l'une de ces actions :



## Saut de puce en avant

Le joueur qui tombe sur cette case rejoint la case du joueur le plus près de lui en avant. Son tour est ensuite terminé. Si le joueur n'a personne devant lui, il avance de deux cases.



## Saut de puce en arrière

Le joueur qui tombe sur cette case rejoint la case du joueur le plus près de lui en arrière. Son tour est ensuite terminé. Si le joueur n'a personne derrière lui, il recule de deux cases.



## Rejouez

Le joueur qui tombe sur cette case tire une nouvelle fois les dés et avance du nombre de cases indiqué. Le tour du joueur continue : l'animateur ou un autre joueur lui lit une phrase du livret.



## Mimez un métier

Le joueur qui tombe sur cette case doit mimer un métier au joueur à sa droite. Si celui-ci trouve le métier en question, tous-deux avancent d'une case.



## Fredonnez une musique

Le joueur qui tombe sur cette case doit fredonner une musique au joueur à sa gauche. Si celui-ci trouve la musique en question, tous-deux avancent d'une case.

**Nous vous souhaitons  
un agréable moment !**



# LE PARCOURS

## 1. Question

À quel pourcentage se situe l'obligation d'emploi des travailleurs handicapés ?

2%                      6%                      10%

Réponse : 6%

## 2. Question

Est-ce qu'un collègue d'une personne rencontrant un défi de santé peut prendre rendez-vous sur héo santé ?

Réponse : Oui ! Tous les professionnels du secteur peuvent prendre rendez-vous avec des patients partenaires qui, personnellement concernés par un défi de santé, sont formés pour aider chacun à mieux appréhender les problématiques de santé dans le milieu professionnel.

## 3. Question

Qu'est-ce qu'un travailleur handicapé ?

Réponse : Définition du Code du travail (art. L 5213-1) suite à la loi de 2005 :  
« Est considéré comme travailleur handicapé toute personne dont les possibilités d'obtenir ou de conserver un emploi sont effectivement réduites par suite de l'altération d'une ou plusieurs fonctions physique, sensorielle, mentale ou psychique. »

## 4. Le saviez-vous ?

85% des handicaps sont des handicaps invisibles.

## 5. Question

Une personne en invalidité peut-elle travailler ?

Réponse : Oui si le médecin du travail la juge apte à son poste.  
Invalidité ne veut pas dire inaptitude.

L'état d'invalidité est constaté par le médecin-conseil de la sécurité sociale lorsqu'un accident ou une maladie non-professionnelle réduit d'au moins deux tiers la capacité de travail et de gain du salarié.

## 6. Question

Savez-vous à qui vous adresser au sein de votre entreprise si vous souhaitez évoquer votre santé ?

Réponse : Les personnes à même de vous conseiller et de vous orienter à ce sujet sont :

- Référent handicap
- Manager de proximité
- Ressources humaines
- Médecine du travail
- Elus du personnel

## 7. Action

Citez 3 maladies invalidantes.

Réponse : La sclérose en plaques, le sida, le diabète, l'hypertension artérielle, la dépression, la migraine, l'asthme, l'épilepsie, le cancer, les hépatites, Parkinson, Alzheimer, les rhumatismes, les allergies, la narcolepsie...

Lorsqu'une maladie invalidante rend difficile la poursuite d'une activité professionnelle, l'accès à un emploi ou à une formation il est possible d'obtenir la RQTH.

### 8. Question

Vrai ou Faux ?

Une personne qui a eu un Accident du Travail ou une Maladie Professionnelle est systématiquement reconnue comme bénéficiaire de la loi de 2005.

*Réponse : Faux, il faut être victime d'un AT (accident du travail) ou d'une MP (maladie professionnelle) avec une rente et un taux d'IPP (incapacité partielle permanente) supérieur ou égale à 10%.*

### 9. Le saviez-vous ?

Les maladies invalidantes sont la plus grande famille de handicap. 48% de la population en situation de handicap se retrouve dans cette catégorie.

### 10. Question

Quel pourcentage des employés du secteur SSMS ont plus de 55 ans ?

5%                      15%                      20%                      25%

*Réponse : 20% des effectifs a plus de 55 ans*  
*En conséquence, 150 000 postes seront vacants en 2025*  
*(source : AXESS, Pôle Emploi)*

### 11. Question

Vrai ou Faux ?

Lors d'un recrutement, si je sais que le candidat a une reconnaissance de la qualité de travailleur handicapé, je peux lui demander quelle est sa déficience.

*Réponse : Non, RQTH ou pas, il est interdit d'interroger un candidat sur l'aspect médical. Le handicap doit être abordé essentiellement en termes d'aptitudes, de restrictions et d'aménagements éventuels par rapport au poste à pourvoir.*

### 12. Action

Apprenez à dire "**De rien**" en Langue des Signes Française, et enseignez-le aux autres joueurs :



On écarte le pouce du menton, vers l'avant.

### 13. Question

Quel est votre partenaire formation ?

*Réponse : L'OPCO Santé*

### 14. Question

À quoi correspond l'acronyme OASISS ?

*Réponse : Orientation Accompagnement Secteur Intervention Sociale et Soin*  
**OASISS** est une plateforme pour accompagner les bénéficiaires de l'obligation d'emploi vers les métiers de l'intervention sociale et du soin, plus d'informations sur <https://www.oeth.org/oasis-handicap/>

### 15. Question

Citez les 6 familles de handicap.

Réponse :

- **Le handicap physique** (hernie discale, troubles musculo-squelettiques, boiterie, paraplégie, lombalgie)
- **Le handicap sensoriel** (visuel, auditif)
- **Les maladies invalidantes** (diabète, arthrose, sclérose en plaque, maladie de parkinson, cancer...)
- **Le handicap mental - ou déficience intellectuelle** (accident de vie trisomie 21 maladie génétique...)
- **Le handicap psychique** (dépression, psychose, maniacodépressive...)
- **Le handicap cognitif** (troubles de l'attention, mémoire, fonctions exécutives...)

### 16. Question

En arrêt de travail, je m'interroge sur ma capacité à reprendre mon poste. À quel moment en parler ?

1. le jour de ma reprise
2. au cours de l'arrêt
3. lors de ma prochaine visite chez mon médecin traitant ou médecin du travail

Réponse : **Toutes les réponses sont exactes.** Le principal est d'en parler. Le salarié peut solliciter une visite de pré-reprise auprès du médecin du travail au cours de son arrêt.

### 17. Le saviez-vous ?

En France, 2% des sourds et des malentendants utilisent La langue des Signes Française.

### 18. Question

Quel est le pourcentage des handicaps de naissance ?

- 15%
- 30%
- 60%

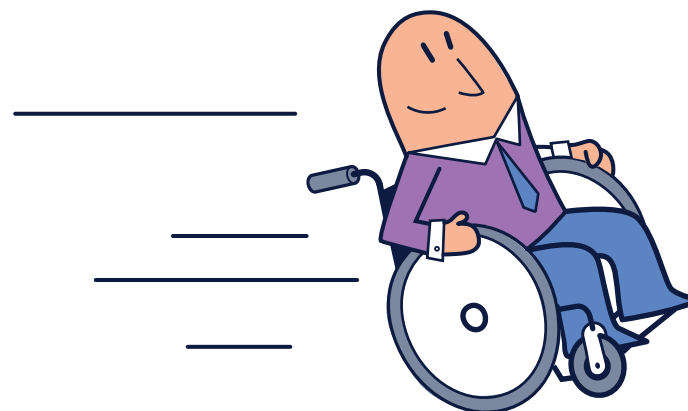
Réponse : **15%**. La majorité des handicaps sont acquis au cours de la vie, suite à des accidents ou à des maladies, ou sont dus au vieillissement. Profitez de cette question pour évoquer les différentes sortes de handicaps rencontrés dans notre secteur.

### 19. Question

Parmi les personnes souffrant d'une déficience motrice, combien se déplacent en fauteuil roulant ?

- 50%
- 12%
- moins de 5%

Réponse : **inférieur à 5%**. Les personnes à mobilité réduite ne représentent qu'une minorité parmi les personnes handicapées.



## 20. Question

A quel moment le médecin du travail peut-il être sollicité ?

Réponse :

**Visite à la demande du salarié :** Indépendamment des visites obligatoires, le salarié peut bénéficier, à sa demande, à celle de son employeur ou à celle du médecin du travail, d'un examen par ce dernier.

Le médecin du travail peut être sollicité à différents moments.

**Visites médicales périodiques :** Le médecin du travail effectue régulièrement des visites médicales pour évaluer la santé des employés et détecter d'éventuels problèmes de santé liés au travail.

**Le salarié peut solliciter notamment une visite médicale, lorsqu'il souhaite engager une démarche de maintien en emploi et bénéficier d'un accompagnement personnalisé. Cette demande de visite ne peut pas être sanctionnée par l'employeur.**

- **Visite de mi-carrière :** l'échéance est déterminée par accord de branche ou, à défaut, pendant l'année civile du 45<sup>ème</sup> anniversaire du salarié
- **Visite de pré-reprise :** Après un arrêt de travail d'au moins 30 jours
- **Visite de reprise :** Après un congé de maternité ;  
Après une absence pour cause de maladie professionnelle ;  
Après une absence d'au moins 30 jours pour cause d'accident du travail ;  
Après une absence d'au moins 60 jours pour cause de maladie ou d'accident non professionnel)



## 21. Le saviez-vous ?

2% des personnes en situation de handicap moteurs se déplacent en fauteuil.

## 22. Action

L'association OETH a développé 3 dispositifs sectoriels pour favoriser l'emploi dans le secteur, pouvez vous les citer ?

Réponse : **Objectif parcours pro, OASISS, héo santé.**

## 23. Question

Quel est l'intérêt d'être reconnu travailleur handicapé ?

Réponse :

**Disposer d'un titre de BOETH** (bénéficiaire de l'obligation d'emploi travailleur handicapé) donne la possibilité de bénéficier de mesures d'aide à l'emploi favorisant :

- **l'intégration** (accompagnement individuel, tutorat, formations spécialisées...)
- **le maintien** (adaptations et aménagements de poste)
- **la reconversion** dans une activité professionnelle (en cas de risque d'inaptitude).



## 24. Question

**Vrai ou faux ? Un demandeur d'emploi en situation de handicap ne peut pas se former à un métier du soin.**

**Réponse : Faux.** La meilleure façon de permettre l'intégration de travailleurs handicapés aux métiers du soin est d'agir sur l'amélioration de l'accessibilité des formations et l'accompagnement à l'emploi.

Avec la plateforme OASISS, l'association OETH et ses partenaires, les établissements de formation en travail social du réseau UNAFORIS, facilitent l'accès des personnes en situation de handicap aux métiers et diplômes de l'intervention sociale et du soin grâce à une préformation dédiée qui prépare à l'emploi.

Retrouvez toutes les infos sur <https://www.oeth.org/oasiss-handicap/>

## 25. Question

**Quel est le pourcentage d'incapacité minimum pour obtenir une RQTH ?**

- Egal ou supérieur à 80%
- Egal ou supérieur à 50%
- Egal ou supérieur à 10%
- Pas de pourcentage minimum

**Réponse : Pas de pourcentage minimum.**

## 26. Question

**Oui ou non ? Une infirmière éprouvée par une lombalgie qui travaille dans un établissement de soin peut être reconnue travailleur handicapé.**

**Réponse : OUI,** la lombalgie, comme de nombreuses autres pathologies, peuvent donner lieu à un titre de Bénéficiaire de l'obligation d'emploi (pour plus d'informations consultez notre plaquette RQTH dans le Centre de Ressources du site [www.oeth.org](http://www.oeth.org)) Être reconnu travailleur handicapé peut permettre à un salarié d'être accompagné tout au long de sa carrière et de sécuriser son parcours professionnel (exemples : accompagnement à l'intégration, aménagement de poste, reconversion professionnelle...)

## 27. Action

**Apprenez à dire “Merci” en Langue des Signes Française, et enseignez-le aux autres joueurs.**



On écarte la main de la bouche vers le bas.

## 28. Question

**Combien de temps est valable la RQTH ?**

**Réponse : La RQTH est attribuée pour une durée de 1 à 10 ans.** La RQTH est renouvelable. Toutefois, elle peut être attribuée à vie si votre handicap ne peut pas évoluer favorablement. Le courrier de la CDAPH vous accordant la RQTH précise sa durée d'attribution (ou l'absence de limitation de durée).

## 29. Question

**La RQTH est délivrée par :**

- L'Agefiph
- La mairie
- L'association OETH
- La MDPH

**Réponse : La MDPH (CDAPH).**

### 30. Le saviez-vous ?

La loi du 11 février 2005 élargit la définition du handicap pour y inclure les handicaps psychiques tels que la dépression ou le burn out.

### 31. Question

**Vrai ou Faux ? Si je suis reconnu travailleur handicapé, je ne pourrai plus emprunter d'argent.**

*Réponse : Faux*

### 32. Question

**Parmi les personnes suivantes, lesquelles peuvent être reconnues travailleurs handicapés ?**

- une aide-soignante allergique au latex
- un comptable qui bégaye
- un jardinier qui a une jambe cassée
- un éducateur dépressif

*Réponse :*

- une aide-soignante allergique au latex
- un comptable qui bégaye
- un éducateur dépressif

### 33. Question

**Sur 100 personnes reconnues travailleurs handicapés recrutées, combien auront besoin d'un aménagement de poste ?**

- 10
- 20
- 40
- 50

*Réponse : 10. Selon les estimations seulement 10% des personnes handicapées ont besoin d'un aménagement de poste. Néanmoins, l'état de santé et les conditions de travail peuvent changer. Les démarches d'obtention de la RQTH prennent du temps. Déclarer son handicap lorsque l'on n'a pas de besoin particulier, c'est se laisser la possibilité, le moment venu, de faire appel rapidement aux différents dispositifs d'aide proposés par l'entreprise.*

### 34. Le saviez-vous ?

**La chanteuse Hoshi est atteinte d'une maladie invalidante. La maladie de Ménière est une maladie chronique qui provoque des crises de vertiges et fait perdre une partie de l'audition.**



### 35. Question

Quel type d'entreprise peut mobiliser le service Démarche santé et handicap ?

*Réponse : La démarche santé et handicap s'adapte à toutes les entreprises, quelle que soit leur taille, dès lors qu'elles souhaitent s'engager concrètement. Une analyse du contexte et une étude des besoins sont réalisées préalablement avec un chargé de projets afin de coconstruire et de formaliser un parcours personnalisé, atteignable et progressif*

### 36. Question

Je suis un établissement de 100 personnes, et il manque un bénéficiaire (1 UB) pour remplir mon obligation. Combien cela me coûte-t-il cette année ?

1. moins de 3000€
2. entre 3000€ et 5000€
3. plus de 5000€

*Réponse : Réponse 2 : entre 3 000€ et 5 000€, c'est-à-dire 400 fois le SMIC horaire. Pour un effectif compris entre 200 et 749 équivalent temps plein (ETP), le coefficient multiplicateur est de 500 fois le SMIC horaire. Il passe à 600 pour les entreprises de plus de 750 ETP.*

### 37. Question

Vrai ou Faux ?

La nomination d'un référent handicap est obligatoire dans les établissements dont l'effectif est égal ou supérieur à 20.

*Réponse : Faux. Depuis 2019, la nomination d'un référent handicap est obligatoire dans les entreprises de 250 salariés et plus.*

### 38. Le saviez-vous ?

La télécommande est une idée de Robert Adler. Elle était à l'origine destinée à ceux qui ne pouvaient pas se déplacer et qui voulaient changer de chaîne.

### 39. Question

Selon-vous, quel est le rôle du référent handicap ?

*Réponse : Le référent handicap est une personne ressource de l'établissement facilitant la mise en œuvre de la politique handicap souhaitée par la direction et les Instances représentatives du personnel (IRP). Il est l'interface reconnue entre les acteurs de l'établissement et l'association OETH.*

*Le référent handicap informe les salariés quant à l'intérêt d'être reconnu bénéficiaire de la loi et les accompagne dans leurs démarches de RQTH. Il accompagne les salariés détenteurs d'une RQTH et facilite leur intégration. Il anticipe également les démarches à effectuer au cours des arrêts de travail notamment et favorise la recherche de solutions face aux situations d'inaptitude.*

### 40. Action

Apprenez à dire “**Bonjour**” en Langue des Signes Française, et enseignez-le aux autres joueurs.



On écarte la main de la bouche vers l'avant, à hauteur de bouche.

#### 41. Question

Les salariés du secteur SSMS sont particulièrement exposés à (sélectionnez les bonnes affirmations) :

- Des contraintes posturales et articulaires
- Des contraintes de manutention de charges
- Un public à l'écoute, capable d'exposer calmement ses besoins et difficultés
- Un manque de temps pour effectuer leurs tâches / missions
- Un environnement majoritairement masculin

Réponse :

- Des contraintes posturales et articulaires
- Des contraintes de manutention de charges
- Un manque de temps pour effectuer leurs tâches / missions

#### 42. Question

Selon vous, quel est le taux de départ dus à des licenciements pour inaptitude dans le secteur SSMS ?

1,5%                      5%                      7,5%                      15%

Réponse : 7,5%

Le vieillissement de la population salariée, la montée en dépendance des publics accueillis, l'intensification du travail en lien avec une contrainte économique prégnante sont des facteurs qui peuvent expliquer ce taux élevé. (Source : OPCO santé) Le plus, le nombre de licenciements pour inaptitude a augmenté de 92% entre 2007 et 2012 dans la branche SSMS. Le secteur Personnes âgées est le plus touché (11 licenciements pour 1000 salariés) tandis que le sanitaire est le plus préservé (4 licenciements pour 1000 salariés), mais la tendance est à la hausse pour tous. (Source : Unifaf et Chrorum, 2012.)

#### 43. Le saviez-vous ?

15% des personnes en situation de handicap cumulent au moins deux types de handicap.

#### 44. Question

Comment effectuer une démarche d'obtention de la RQTH ?

Réponse : Pour obtenir une RQTH, vous devez remplir, dater et signer le formulaire de demande à la maison départementale des personnes handicapées (MDPH) soit sur papier, soit en ligne.

La constitution d'un dossier de demande RQTH à la MDPH et son traitement prennent du temps.

Il vous est conseillé de vous en occuper dès que des besoins se font sentir. N'hésitez pas à vous faire accompagner par votre Cap Emploi pour remplir votre demande.

#### 45. Question

Vrai ou faux, un éducateur spécialisé qui perd l'audition ne peut pas rester sur son poste

Réponse : Ni l'un ni l'autre

La perte d'audition entraîne des difficultés au quotidien, dans le cadre professionnel et personnel. Chaque situation est spécifique, public accompagné, travailleur isolé, poste de nuit, nécessité de conduire... Il existe de nombreuses solutions pour permettre à une personne déficiente auditive de conserver son poste de travail (appareil auditif, téléphone adapté, boucle magnétique, synthèse vocale, sous titrage des réunions, sensibiliser les équipes...) Dans cette situation, il est indispensable de mobiliser toutes les ressources pour envisager dans sa globalité le maintien en poste : SPST, ergonome, CapEmploi, référent handicap.... Il n'est donc pas possible à ce stade d'affirmer si oui ou non l'éducateur peut rester ou non sur son poste.

#### 46. Question

Parmi ces personnes lesquelles peuvent travailler en milieu ordinaire ?

- une personne trisomique
- une personne non voyante
- une personne schizophrène

Réponse : Toutes ces personnes peuvent travailler en milieu ordinaire, à partir du moment où leur handicap est compatible avec le poste proposé.

## 47. Question

**Vrai ou faux ? Parler de mon handicap à ma direction, c'est risquer d'être licencié pour inaptitude.**

**Réponse : Faux.** Le handicap n'est pas un motif de licenciement, aussi, la loi protège les salariés en situation de handicap. En effet, l'article L. 1132-1 du Code du travail interdit tout licenciement d'un salarié "en raison de son état de santé, de sa perte d'autonomie ou de son handicap". Le fait de parler de sa situation de handicap à son employeur permet de sécuriser le parcours professionnel. Plus on anticipe, plus il est possible d'être accompagné tout au long de sa carrière. Il existe de nombreux dispositifs et interlocuteurs permettant d'accompagner les employeurs et les salariés reconnus travailleurs handicapés (Association OETH, OPCO Santé, CapEmploi...).

**Seul le médecin du travail peut déclarer l'inaptitude d'un salarié à son poste, qu'il soit reconnu travailleur handicapé ou non, l'employeur ne peut agir sur cette décision.**

## 48. Action

**Apprenez à dire "travail/travailler" en Langue des Signes Française, et enseignez-le aux autres joueurs.**



Les poings fermés,  
venez taper deux fois vos poings  
l'un sur l'autre.

## 49. Question

**Vrai ou faux ? les Troubles musculo squelettiques touchent davantage les hommes que les femmes ?**

**Réponse : Faux.** Les TMS touchent d'avantage les femmes. Première maladie professionnelle, tous secteurs confondus, les TMS sont sous-déclarés par les femmes, qui encourent plus de risque que les hommes (54% contre 46%).

## 50. Question

**Qui peut être présent lors d'un rendez-vous de liaison pour un salarié en situation d'arrêt de travail depuis plus de 30 jours ?**

- L'employeur
- Le salarié
- Le SPST
- Le référent handicap avec accord du salarié
- Un membre de sa famille
- Le médecin généraliste

**Réponses : L'employeur, le salarié, le SPST, le référent handicap avec accord du salarié.** Le rendez-vous de liaison est un dispositif introduit par la loi du 2 août 2021 pour renforcer la prévention en santé au travail. Ce rendez-vous n'est pas médical, il a pour objectif de maintenir de maintenir un lien entre le salarié pendant son arrêt de travail et l'employeur et d'informer le salarié qu'il peut bénéficier d'actions de prévention de la désinsertion professionnelle, d'une visite de préreprise, et de mesures d'aménagement du poste et/ou du temps de travail.

## 51. Le saviez-vous ?

**67% des personnes en situation de handicap éprouvent des difficultés dans leurs déplacements, du fait d'infrastructures inadaptées : trottoirs trop hauts, mobilier urbain mal positionné, escaliers dans les lieux publics, stationnement anarchique, etc...**

**Ecrivez-ici vos propres questions**

[illegible]

**Association OETH**  
47 Rue Eugène Oudiné, 75013 Paris

Tél : 01 40 60 58 58  
[www.oeth.org](http://www.oeth.org)



**oeth** ASSOCIATION  
OBJECTIF EMPLOI DES  
TRAVAILLEURS HANDICAPÉS  
*Forts de nos différences*